



CORECO



MANUAL DE INSTRUCCIONES RECINTOS FRIGORÍFICOS MODULABLES S-LINE

ÍNDICE

1. RECEPCIÓN DE LA CÁMARA

- 1.1 Observación**
- 1.2 Comprobación**

2. INSTRUCCIONES DE MONTAJE CÁMARA CON SUELO PANEL

- 2.1 Antes del montaje**
- 2.2 Inicio del montaje**

1. RECEPCIÓN DE LA CÁMARA

1.1. Observación

- Antes de desembalar asegúrese de que el embalaje no presenta golpes ni aplastamientos que puedan haber sido ocasionados en el transporte y dañado el producto.
- Nunca retirar los paneles arrastrando



1.2. Comprobación

- La caja de accesorio donde ha encontrado este manual debe contener el siguiente material.



Denominación: Llave de montaje universal.

Utilización: Se utiliza para accionar el mecanismo excéntrico de unión entre paneles

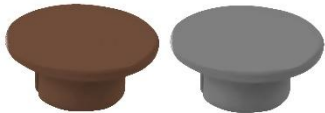
Suministro: 1ud por cámara



Denominación: Tapón blanco para panel de pared o techo.

Utilización: Utilizado para tapar los orificios de entrada de la lleve de montaje.

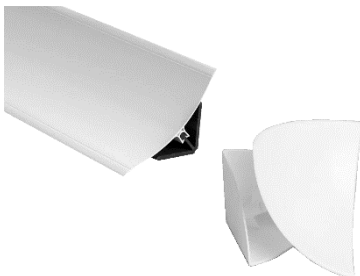
Suministro: 1ud por cada orificio.



Denominación: Tapón gris o marrón para panel de suelo.

Utilización: Utilizado para tapar los orificios de entrada de la lleve de montaje.

Suministro: 1ud por cada orificio.



Denominación: Perfil y nudo sanitario.

Utilización: Utilizado para dar terminación a los encuentros, en tres planos, del perfil sanitario.

Suministro perfil: 1ud por rincón superior e inferior de la cámara.

Suministro nudo: 1ud por cada esquina de la cámara.



Denominación: Caja de conexiones.

Utilización: Se utiliza para realizar las diferentes conexiones eléctricas.

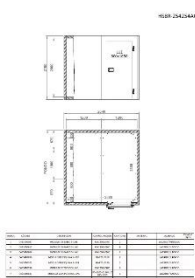
Suministro: 1ud por cámara.



Denominación: Válvula de compensación de presiones.

Utilización: Se utiliza para compensar la diferencia de presión entre el interior y el exterior.

Suministro: 1ud por cámara de congelación o bajo pedido.



Denominación: Manual de instrucciones y documentación.

Utilización: Necesario para seguir un criterio lógico de montaje.

Suministro: 1 manual de instrucciones y documentación.



Denominación: Iluminación.

Utilización: Se utiliza para iluminar el interior de la cámara

Suministro: 1ud por cámara cuando no lleva equipo.

2. INSTRUCCIONES DE MONTAJE CÁMARA CON SUELO PANEL

2.1. Antes del montaje

2.1.1. Ubicación de la Cámara

- Verifique que el suelo donde vamos a colocar la cámara está perfectamente nivelado
- El suelo no debe contener suciedad ni objetos que podamos dejar sin querer bajo los paneles.
- Examine la ubicación definitiva de la cámara en el local, prestando especial atención a la ubicación de la puerta y que su apertura esté libre de obstáculos.
- Por último, compruebe que hay suficiente espacio para la ubicación del equipo de frío.



La puerta se puede colocar en cualquiera de los lados de la cámara siempre que haya un panel del mismo ancho que el panel de puerta.

2.1.2. Funcionamiento del Mecanismo Excéntrico

Es importante que antes de iniciar el montaje de la cámara usted entienda el uso correcto de la llave de montaje y el funcionamiento del mecanismo excéntrico de los ganchos de unión.

- Funcionamiento de la llave de montaje:

Siempre se colocará la llave de montaje en los orificios de forma perpendicular al panel.

El giro a realizar con la llave de montaje siempre será hacia la derecha (sentido de las agujas de reloj).

Al extraer la llave de montaje se hará también de forma perpendicular al panel.

- Funcionamiento del mecanismo excéntrico de los ganchos de unión:

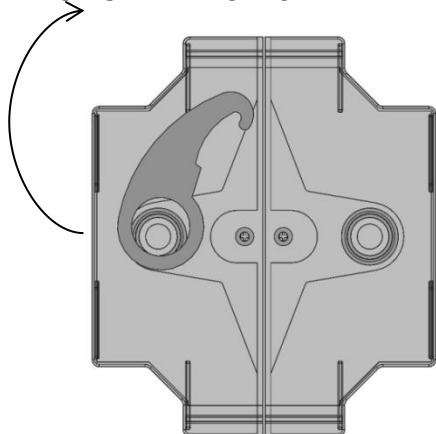


En ocasiones algunos ganchos presentan cierta resistencia a recoger la excéntrica. Esto es normal fruto del propio proceso de montaje de las excéntricas en la carcasa de ABS. Cuando esto ocurra gire y recoja la excéntrica del gancho sin realizar ningún tipo de unión, luego vuelva el giro del gancho a su posición inicial y habrá desaparecido esta resistencia.

1. POSICIÓN INICIAL DEL GANCHO EN EL PANEL

EL GANCHO ESTÁ ABIERTO

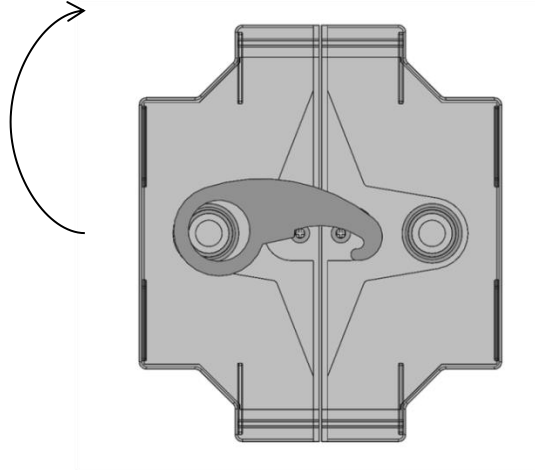
GIRO A DERECHAS



2. POSICIÓN DEL GANCHO AL TOCAR EL TETÓN DEL PANEL CONTIGUO

EL GANCHO ESTÁ ABIERTO

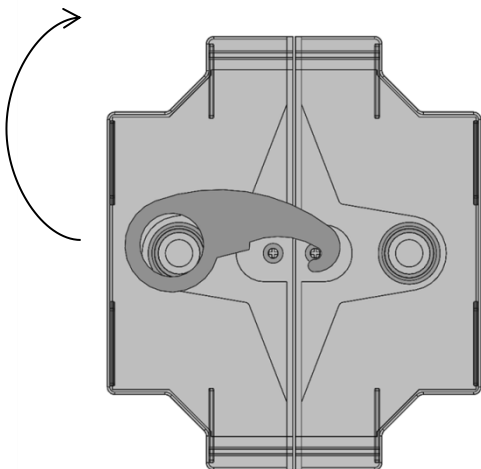
GIRO A DERECHAS



3. POSICIÓN FINAL DEL GANCHO (PANELES UNIDOS)

EL GANCHO ESTÁ CERRADO

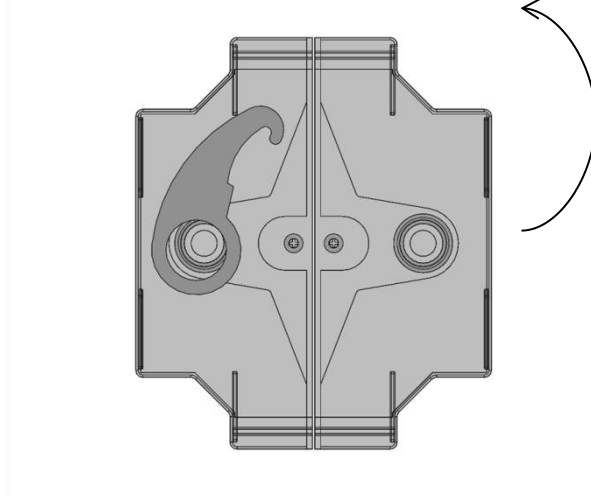
GIRO A DERECHAS



4. POSICIÓN FINAL DEL GANCHO AL DESHACER LA UNIÓN ENTRE LOS PANELES

EL GANCHO ESTÁ ABIERTO

GIRO A IZQUIERDAS



2.1.3. Identificación de los paneles

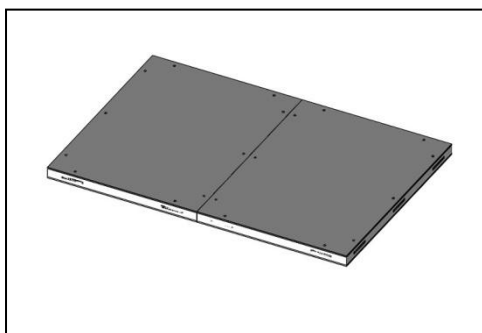
Para facilitar el montaje los paneles están claramente identificados con unas pegatinas de color.

Cada color identifica a un tipo de panel:



2.2. Inicio del montaje

Paso 1.

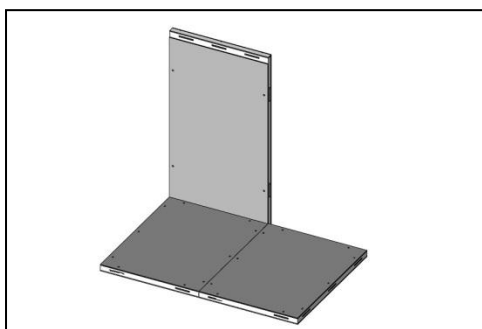


Colocar los paneles de suelo según la disposición que aparece en el plano que se adjunta y unirlos mediante el gancho.

Algunos paneles de suelo tienen mano, por lo que hay prestar atención de enfrentar correctamente las carcasas de los ganchos.

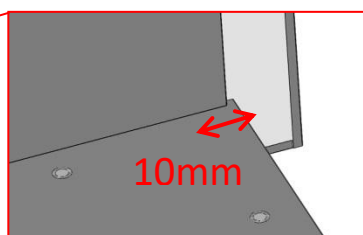
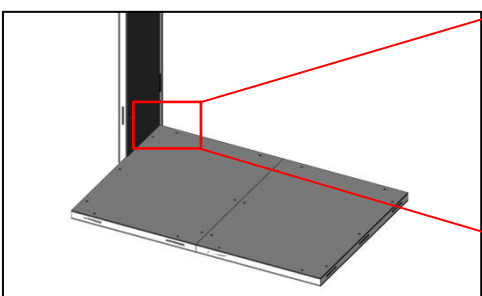
Visualizar plano de montaje.

Paso 2.



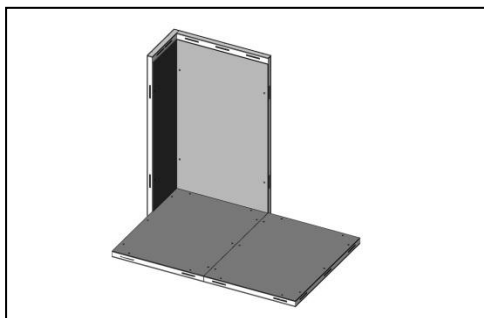
Piense detenidamente el panel vertical por el que iniciar el montaje, en función de cómo sea el local en el cual vamos a instalar la cámara. Recomendamos que el lateral donde va colocada la puerta sea el último en montar.

Colocar el primer panel vertical (NO DE ESQUINA), alineado con el panel suelo. No apriete los mecanismos excéntricos hasta no tenerlos perfectamente alineado.



Si el primer panel vertical que colocamos es de esquina, este debe quedar 10mm descentrado del panel de suelo.

Paso 3.

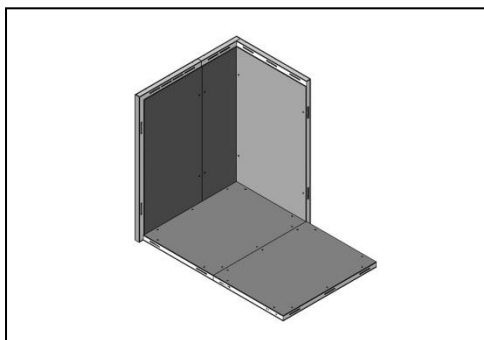


Colocaremos el panel vertical que forma la esquina con el primer panel colocado. Como se ha mencionado anteriormente, no apriete los mecanismos excéntricos hasta no tener perfectamente alineado el panel vertical con el resto de paneles.



El accionamiento de la excéntrica del gancho se realiza siempre en sentido “a derechas”.

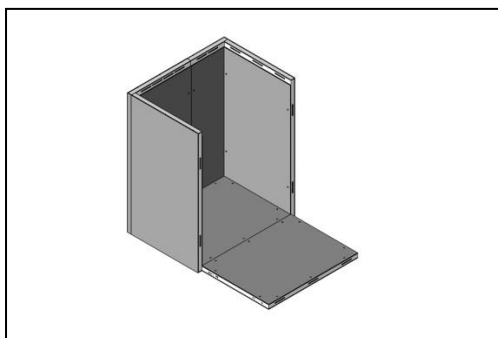
Paso 4.



A continuación, colocar todos los paneles de ese lateral.

Recuerde: Es aconsejable montar el lateral que quede más próximo a una pared para facilitar el montaje del resto de lados. Siempre cubriendo el largo del panel suelo.

Paso 5.

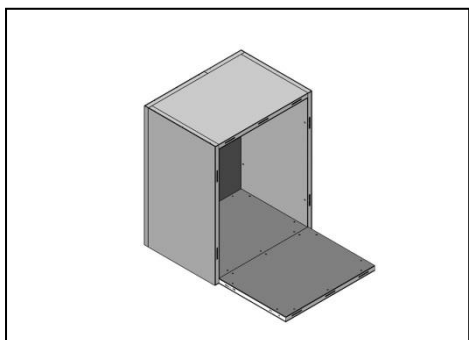


En el mismo orden de montaje que en la pared del primer lateral, montaremos la pared del frente, como se muestra en la imagen, dejando 3 apoyos para la colocación del techo (paso 6).



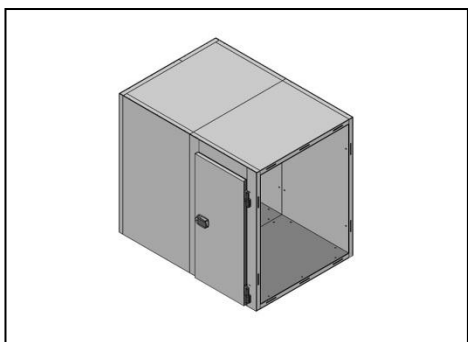
El accionamiento de la excéntrica del gancho se realiza siempre en sentido “a derechas”.

Paso 6.



A continuación, colocar un panel de techo para dejar terminado el primer “anillo” de la cámara.

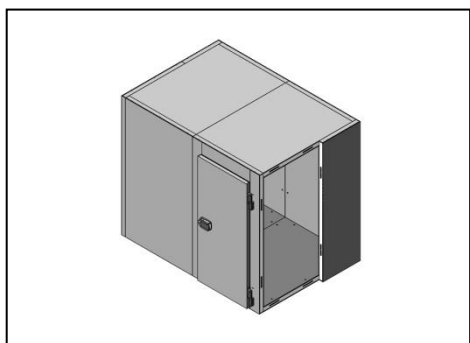
Paso 7.



Terminar de montar todos los “anillos” que queden hasta quedar por montar el último lateral de la cámara.

*Siempre que sea posible, colocar como último “anillo” el que contenga el panel de pared de la puerta. **(PASO 9)***

Paso 8.

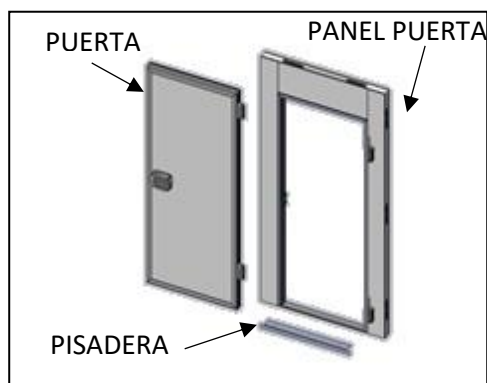


Colocar el último lateral de la cámara asegurándose que todos los ganchos están cerrados correctamente y paneles nivelados.



El accionamiento de la excéntrica del gancho se realiza siempre en sentido “a derechas”.

Paso 9.



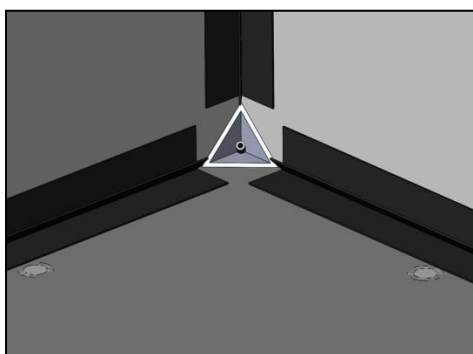
Descolgar la puerta antes de la colocación del panel puerta. La colocación del panel puerta se hará igual que otro panel de pared. Colocado el panel puerta, se fijará la pisadera a la parte inferior del panel puerta.

Volver a colocar la puerta sobre la bisagra y comprobar que cierra correctamente. Comprobar que el burlete pega correctamente sobre el marco de la puerta y no entra luz en el interior de la cámara.



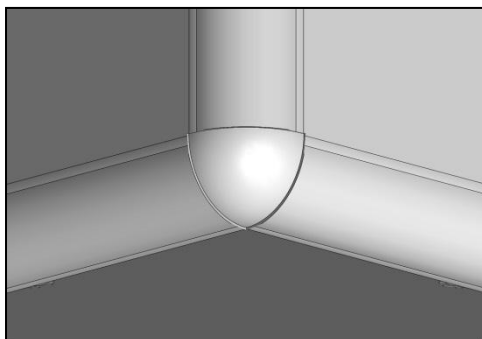
Si entrase luz, mover los colisos de las bisagras para ajustar correctamente la puerta al marco.

Paso 10.



Colocar las barras de perfil radio sanitario en las esquinas de la cámara dejando una separación de 35mm del lateral para después poder colocar el nudo de unión. Primero colocamos el perfil en L y después clipamos el perfil radio sanitario.

Paso 11.



Colocar el nudo sanitario en la esquina de la cámara, para dar un mejor acabado en el interior.



Quitar el film protector de la chapa de todos los paneles, tanto de la parte interior como exterior.



CORECO S.A.

Ctra. Córdoba-Málaga Km.80,800 14900

Lucena (Córdoba)

Tel. 957 50 22 75 (5 líneas)

Fax. 957 51 42 98